

Selvevaluering 2017

Ågård Efterskole



Hele Danmarks efterskole

- har vi de elever vi gerne vil/skal have?

Hvordan laver vi god inklusion inden for de eksisterende rammer og med vores nuværende elever – hvordan fastholder vi eleverne?

Hvordan inkluderer vi (både formelt og reelt) flere elever, der i særlig grad kunne have behov for et efterskoleophold?



ågårdefterskole

Indhold

Hele Danmarks efterskole	1
- har vi de elever vi gerne vil/skal have?	1
Formålet med selvevalueringen 2017	3
Værdigrundlag	3
Metode - forskellige perspektiver	3
Uddrag fra Efterskoleforeningens sociale Charter	3
Daglig struktur og pædagogik	4
Hvordan spotter vi eleverne med særlige læringsmæssige/eksistentielle forudsætninger?	5
Hvordan fastholder vi vores opmærksomhed på de elever, der kræver en " ekstra hånd"	5
Anden praksis og struktur, som sigter på, at vi skal få øje på den enkelte både som individ og som en del af fællesskabet og som understreger vigtigheden af relationsarbejdet	5
Boform/indkvartering	6
Andet	6
Gode ideer til Ågård fra skolebesøg	7
Hvilke elevtyper/familietyper vælger os?	7
Økonomi	8
Geografi	8
Vores optagelsesprocedure af elever:	9
Inklusionstilbud	11
Elevernes evalueringer af vores tilbud kan sammenfattes på flg. vis.	13
Inklusionstovholders evalueringer	13
Fælles drøftelser/gruppedrøftelser på aftenlærermøde/innovationsmøde marts 2017	13
Sammenfatning om inklusion	14
Ledelsesovervejelser - sammenfatning	14
Generelle betragtninger	14
Lærerkompetencer	14
Økonomi	15
Samarbejde - nye kontakter – netværk	15
Pædagogik og struktur	15
Afslutning	15
Bilag	16

Formålet med selvevalueringen 2017

Skolen skal hvert andet år lave en selvevaluering af skolens virksomhed set i lyset af værdigrundlaget.

Vi har i år valgt, at selvevalueringen skal laves med fokus på Efterskoleforeningens sociale charter, som blev vedtaget på årsmødet i 2016, således at vi på denne måde kan blive **klogere og skarpere** på vores bidrag til, at Ågård Efterskole i endnu højere grad kan bidrage til det sociale ansvar, der skal udmøntes for, at efterskoleformen kan blive hele Danmarks Efterskole.

Værdigrundlag

Ågård Efterskoles værdigrundlag er et grundtvigsk livssyn.

På Ågård Efterskole sættes følgende ord i centrum for det grundtvigske livssyn:

Holdning, frisind og fællesskab.

Det grundtvigske livssyn anser det enkelte menneske for en dyrebar, ukrænkelig skabning, som har sit eget værd, og som kun kan virkeliggøre sit liv i fællesskab med andre.

Livet betragtes som en værdifuld forpligtelse for hvert enkelt menneske til at bruge sit eget værd til gavn for sig selv og andre i fællesskabet.

Det grundtvigske livssyn på Ågård Efterskole er naturligt forbundet med den grundtvigske kristendomsopfattelse, hvor det dobbelte kærlighedsbud, med kærligheden som drivkraft og glæden som grundtone, står i centrum.

Metode - forskellige perspektiver

Rapporten forsøger gennem forskellige perspektiver, beskrivelser, sammenskrivninger og refleksioner at udfolde vores praksis og dermed også få øje på, hvilke barrierer vi har på vores skole for, at vi i endnu højere grad kan lykkes med at være/blive en del af "Hele Danmarks Efterskole", men også glæde os over, hvad vi allerede gør og er optaget af at forbedre og udvikle!

Undervejs og slutteligt vil der være en opsummering, der prøver at indfange spørgsmål, der fremadrettet skal være genstand for samtale og refleksion, således at debatten kan blive fastholdt og levendegjort – både her på skolen, i efterskolelandskabet og i samfundet.

Uddrag fra Efterskoleforeningens sociale Charter

Udgangspunktet for efterskolen som fri skole er, at de unge skal have lyst til at vælge efterskolen og ville holde fast i skolen. Efterskolen skal til gengæld også ville de unge. Når de unge selv har svært ved at række ud, skal efterskolen ville dem endnu mere.

Der er grupper af unge, som af økonomiske, sociale og kulturelle årsager ikke har samme forudsætninger for at vælge efterskole som andre. Det gælder i særlig grad unge fra familier med lave indkomster, socialt udsatte unge, unge med særlige udfordringer og unge fra minoritetsgrupper. Vi skal derfor være mere tilgængelige for disse grupper.

Principper for skoleformens sociale ansvar

Der er tre gennemgående principper for efterskolernes arbejde med socialt ansvar:

- **Tilgængelighed** (Økonomi, pæd. praksis, regler, særlige læringsforudsætninger)
- **Fællesskab** (Fællesskabet på den enkelte skole kan både være socialt, økonomisk, geografisk, pædagogisk og kulturelt mangfoldigt)
- **Gennemsigtighed** (Gennemsigtighed i forhold til både pris, pædagogik og undervisning gør, at kommende elever er klar over, hvad den enkelte skole kan tilbyde og ikke kan tilbyde)

Konkrete forpligtelser for den enkelte efterskole og Efterskoleforeningen

Alle efterskoler skal redegøre for deres tilgang til og udmøntning af socialt ansvar på skolen:

- Skolerne vil gøre rede for, hvordan de ud fra deres værdigrundlag udmønter kriteriet om, at efterskolen skal være åben for alle, herunder fx socialt udsatte unge, unge med særlige udfordringer og unge med minoritetsbaggrund.
- De vil også redegøre for, hvordan de særligt imødekommer unge, hvis forudsætninger for at vælge og gennemføre et efterskoleophold er ringere end andre unges.
- Redegørelsen kan både omfatte økonomien bag, den pædagogiske tilgang og de særlige kompetencer og aktiviteter, der findes på skolen til inklusion og fastholdelse af alle elever.
- Redegørelsen kan fx indgå i indholdsplanen og gøres tilgængelig via skolens hjemmeside.

I efteråret 2016 afholdt vi vores pædagogiske weekend for hele personalegruppen og bestyrelsen og den fælles overskrift: Hele Danmarks Efterskole. En del” tanke – og samtalegods” i denne rapport stammer fra denne weekend

Tanker og sammenskrivninger fra pædagogisk weekend:

Daglig struktur og pædagogik

På vores pædagogiske weekend blev medarbejdere og bestyrelse stillet flg. spørgsmål

Beskriv hvordan vi særligt imødekommer unge, hvis forudsætninger for at vælge og gennemføre et efterskoleophold er ringere end andre unges.

Beskrivelsen kan omfatte den pædagogiske tilgang og de særlige kompetencer og aktiviteter, der findes på skolen til inklusion og fastholdelse af alle elever.

Besvarelserne:

Hvordan spotter vi eleverne med særlige læringsmæssige/eksistentielle forudsætninger?

- Fokuspapirer udfyldes af forældre og elev inden skoleårets start og disse skemaer gennemlæses af uddannelsesvejlederne (se bilag 1 – eksempel på skemaer)
- Uddannelsesvejledere ringer forud for et efterskoleophold til ca. 30 elever grundet faglige, personlige eller sociale problemstillinger, som eleven og/eller deres forældre har beskrevet i fokuspapirerne.
- Der laves en handleplan ud fra dette, fx inklusionstilbud, ordblindedtest, særlig opmærksomhed mv.

I nogle tilfælde iværksættes ekstra møder for at forventningsafstemme.

Hvordan fastholder vi vores opmærksomhed på de elever, der kræver en ” ekstra hånd”

- Inklusionstilbud (se bilag 2 - inklusionstilbud)
- Mulighed for at få lavet en ordblindedtest og dermed oplæring af brug af hjælpeværktøjer
- Opmærksomhedsliste – fastholde overblik over de elever, der kræver ekstra opmærksomhed – listen bliver løbende revideret og brugt til fx teammøder, trivselssamtaler mm
- Holdinddeling – principper
- Fagfordeling – principper
- Uddannelsesvejledning – fokus på og mulighed for ekstra samtaler.
- Uddannelsesvejledere er tovholdere for vores inklusionstilbud (gennemgående voksne)
- Forskellige samtalegrupper: Hjemvegrupper, skilsmissegruppe, sorggruppe
- Skolen har tilknyttet en psykoterapeut, som efter aftale med forældre afholder samtaler på skolen med de elever, der ønsker at gøre brug af denne mulighed.
- ”Ung til ung opmærksomhed” – robuste unge kan hjælpe med at støtte de elever, der har særlige udfordringer, hvis vi som voksne hjælper på vej
- Opmærksomhed på at matche elev/kontaktlærer – evt. opstartsmøder inden skolestart
- Forstanderen har gruppesamtaler med alle kommende 2. årselever, hvor de giver gode råd til hinanden om muligheden for personlig, faglig og social udvikling i deres 2. efterskoleår
- Vores arbejde med de 3 årlige elevplaner
- 2 årlige lærermøder, hvor vi taler om alle elever
- Udtalelsesarbejdet, hvor eleven og lejlighedskammerater også bidrager med ord
- Vi kan bøje regler for at imødekomme elever med udfordringer (gult kort)
- Elever er på som punkt til hvert lærermøde – dog med et skarpt øje for detaljegrad og med udgangspunkt i informationer fra logbog i Intra
-

Anden praksis og struktur, som sigter på, at vi skal få øje på den enkelte både som individ og som en del af fællesskabet og som understreger vigtigheden af relationsarbejdet

- Vores overordnede regel: Du skal være en god kammerat

- Vi ser dem i øjnene hver dag
- Fokus på fællesskaber - italesættelse af mange forskellige fællesskaber og fællesskabers betydning
- Mobilpolitik – skabe mulighed for nærvær
- Faste rammer og krav
- Fælles fodslag om regler – de ansatte giver de samme svar (Vores håndbog)
- Skolens størrelse. Tætte på eleverne: Alle lærere/ansatte kender alle elever gennem dagligdagen og fx via dagbogsnotater, logbog
- Vi inddrager HELE personalet i arbejdet med eleverne
- Møder forskellige voksne – ikke kun lærere
- Nære relationer til voksne
- Diversitet i personaleflokken – forskellige personligheder, alder, pædagogisk tilgang
- Lærerbesøg i vores private hjem – godt for eleverne at se os som mennesker og møde os i en anden kontekst
- Faste pladser i klasserne, spisesal og foredragssal
- Køkkenet tager hensyn til særlige udfordringer mht. kost fx allergi, minus svinekød mm
- Aftente – man fylder op ved bordene – vælger til i stedet for fra
- Lærere sætter sig ved forskellige borde i spisesituationer

Boform/indkvartering

- Der gøres overvejelser om indkvartering mht. interesser, ressourcer, geografi, kendskab til hinanden mm. for at øge mangfoldighed i de enkelte lejligheder
- Kontaktlærerarbejdet – små elevgrupper på fortrinsvis 8 elever: ugentlige møde og 3 årlige trivselssamtaler – besøg hos kontaktlærer, kontaktlærerhygge
- Lejlighedsfællesskabet – en ny familie
- Medborgerskab – et ugentligt møde. Fokus på personlig udvikling og samtale – træning i at tage orde, taletid til alle, lære at gå ind i en dialog, rum for åbenhed
- Boform – eleverne er ansvarlige for hinanden i lejligheden
- Weekendaktiviteter/lejlighedsweekender. Elever har ansvar for at noget lykkes/elever bakker op om hinanden
- Eleverne kan ikke flytte, hvilket kan være med til at skabe ro og stabilitet. Evt. problemstillinger afhjælpes altid med ekstra ressourcer i forhold til supervision og samtaler.

Andet

- Køkkentjans – eleverne er selv ansvarlige for servering af aftensmaden
- Bordservering til middag - god mulighed for samtale
- Tillid – åbne døre til fx køkkenet 24/7
- Vi tager alle på ture sammen – fx Østrig, fodboldstævne, teater o.lign

- Vi imødekommer mange forskellige talenter – har mange aktiviteter
- Valgfag uden håndjern
- Ser og fremhæver alle/mange – gymnastikopvisninger, musical, musik, uge 41, IIL, debatcafe
- Praktisk/fysisk arbejde – mulighed for andet end boglige fag
- Få succes i andet end boglig faglighed
- Fokus på mindset – læring og ikke kun karakterer
- Samarbejde i klassen
- Mulighed for ny start
- Alle som ønsker optag har mulighed for at få en plads. Vi sørger for tydelig forventningsafstemning ved fx et møde inden skolevalg

På vores pædagogiske weekend besøgte vi to meget forskellige efterskoler og nedenstående er sammenskriv og opsamling til videre eftertanke:

Gode ideer til Ågård fra skolebesøg

- Mere opsøgende i forhold til indvandrere
- Holdning til overtrædelse af regler, ingen automatisk konsekvens
- Hvilke regler tør vi slække på for evt. at tiltrække en anden elevgruppe?
- Overveje at flytte værelser indenfor vore lejligheder
- Mere elevmedbestemmelse
- Fordele elevstøtten for at få elever fra flere sociale lag - Bruge individuel støtte på en ny måde
- Intensivt læringsforløb – samle dem med udfordring i en periode
- Overvej om skitur er den bedste/eneste rejsemulighed
- Internationale elever
- Større grafisk diversitet i flokken – skal vi lave gymnastikopvisninger i nye områder?
- Niveaudelt undervisning
- Global dannelse - Venskabsskoler i andre lande
- Engagement i forhold til kommunerne – lære det kommunale sprog

Endvidere brainstormede/diskuterede vi også mere indgående nogle muligheder for større diversitet i elevgruppen – se bilag 3

Andre overvejelser til belysning

Hvilke elevtyper/familietyper vælger os?

Vi har gennem mange år været en skole, der har haft nemt ved/er dygtige til at få elever og vores optag har næsten altid været færdig 1 år før skolestart, dog med de frameldinger/omvalg, der er kendetegnet for vores tid. Vi har kun oplevet at starte med fuldt elevhold. Vi har hvert år mellem 30 og 40 elever der har haft søskende på skolen, og vi har ventelister især på pigesiden.

Hvert år i februar udsender vi "informationskemaer" til vores kommende elever og deres forældre og ud fra disse skemaer ved vi, at det er de gode fortællinger fra familie og venner samt mødet med/besøg på skolen, der har afgørende betydning for, at de vælger os.

Ligeledes laver vi hvert år en evaluering, hvor forældrene også tegner dette billede, som har været gentaget de sidste mange år.

Derudover bidrager vores hjemmeside naturligvis til at fortælle om og understrege fortællingerne, og vi har også skabt et fokus om dannelse og læring, som er beskrevet i to foldere.

Fortællingerne om skolen handler om

- Tydelige værdier
- Vi gør hvad vi siger
- God til at få øje på den enkelte
- Forholdsvis lille skolestørrelse
- Mulighed for at vælge forskellige valgfag – SKAB DIN EGEN LINIE
- Biform med lejlighed, hvor faget Medborgerskab er en kerne

Økonomi

Vores pris er all inklusive

På Ågård Efterskole skal man ikke betale ekstra: de beløb man betaler inden tid er/bliver en del af skolepengene. Forbrug, gymnastiktøj, udflugter, teatertur og Højskolesangbogen er inkluderet i prisen.

Forældrearrangementer fx forældreweekend og julefest er inkluderet.

Vi vil aktivt, bl.a. via brug af individuel supplerende støtte, hjælpe familier, som normalt ellers ikke ville vælge et efterskoleophold.

Geografi

Hvor i landet kommer vore elever fra?

Billedet ovenfor taler sit tydelige sprog:

Vi er en skole, der får sine elever fra nærområdet, når nærområdet defineres som en radius på ca. 60 km.

Vores optagelsesprocedure af elever:

Vores grundtanke er, at vi som fri skole skal vælges. Vi opfordrer til at komme på besøg på vores besøgslørdag, som er ca. 3 ud af 4 lørdage. Ligeledes har vi mange besøgende til Åbent Hus i september og Åben Aften i januar.

Man kan blive optaget, hvis vi har en ledig plads, og man skal betale 1000 kr. for at få en plads. I august året før skolestart betales endnu 1000 kr. og i jan før skolestart endnu 1000 kr. Disse 3000 kr. er en del af skolepengene, når eleven starter. Pengene betales ikke tilbage ved evt. framelding.

Hvis en familie er i tvivl om, vi er det rette skoletilbud, aftaler vi altid et ekstra møde for at afklare forventninger fra begge sider.

I februar udfylder elev og forældre fokuspapirer, som uddannelsesvejlederne bruger som grundlag for en slags Screening af vores kommende elever, og som munder ud i en kontakt til ca. 30 familier

Ved tilbageblik på de sidste to år har vi haft elever med særlige udfordringer som

- ADHD
- Asperger
- OCD
- Ordblinde
- Selvskadende
- Angst
- Skoletrætte - Lukket mindset i forhold til boglig læring
- Fagligt svage – fx 4. – 7. klasses niveau
- "Samspilsramte" (konflikter i hjem og skole)

Gruppen af elever med særlige udfordringer ud fra ovennævnte er på mellem 15 og 25 % af vores elevgruppe.

De seneste 3 år har vi ikke haft elever med anden etnicitet end dansk

Vi bruger også vores screeningsarbejde i forbindelse med hold- og klassedannelse og indkvartering.

Ligeledes søger vi at lave et godt match i forhold til kontaktlærerkompetencer.

Vi har i år haft lærerdrøftelser, hvor vi hver især har givet udtryk for hvilke elevgrupper, vi hver især synes, vi har særligt gode forudsætninger for at arbejde med, og disse drøftelser vil blive brugt, når vi laver indkvartering og holddannelse i de boglige fag.

Vi forsøger at være meget tydelige i vores forventninger, og hvad vi kan tilbyde som efterskole. Vi har ikke oplevet at sige nej til at optage elever, der ønskede at blive optaget

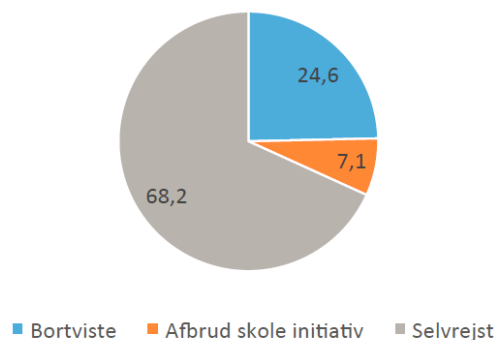
Frafald

Skoleår			Afbrudt	Nye optag	balance
2016 2017			8 = 5,8%	4	Minus 4
2015 2016			6 = 4,3%	4	Minus 2
2014 2015			5 = 3,7%	2	Minus 3
2013 2014			9= 6.6 %	2	Minus 7
2012 2013			4 =2,9%	1	Minus 3

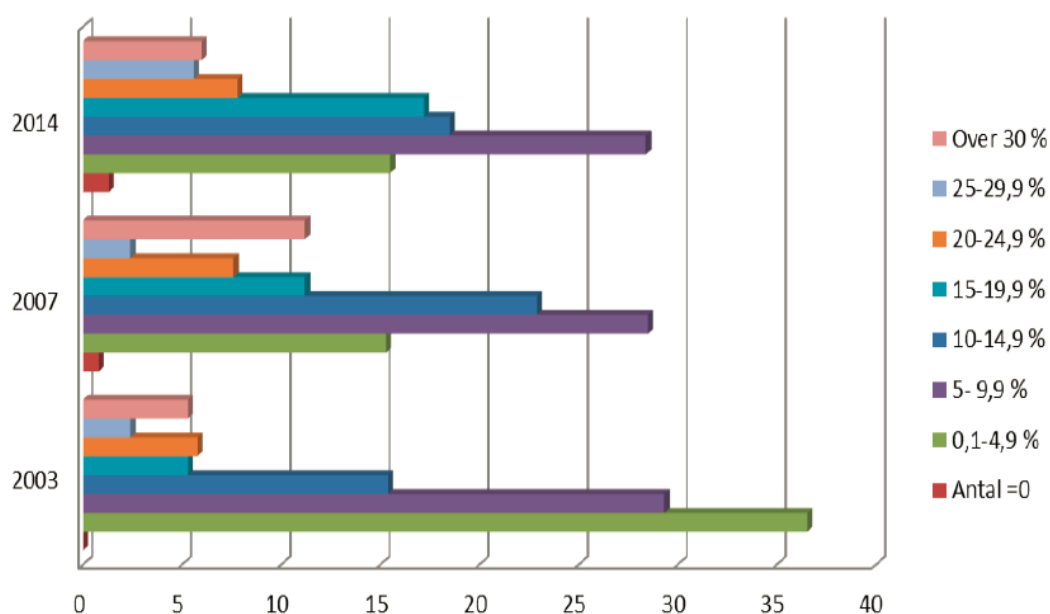
Tal fra efterskoleforeningen hele DK

Frafald 2015/16

Frafald 2015/16 N=2910, 11,5%



Figur 1. Skoler fordelt på frafald i % 2003, 2007 og 2014



Når vi sammenligner os med landets øvrige efterskole, har vi en meget lille frafaldsprocent. Der er ikke et bestemt mønster, og det ser ud til, at de mange forskellige tiltag, vi har sat i værk, har en god effekt. Vi oplever til stadighed, at der er elever, der har svært ved at indstille sig til efterskolelivet og de krav og forventninger vi stiller, men vi tror, at det er et vilkår for os i takt med den generelle samfundsudvikling og vilkår for at være ung, samt det faktum, at det at gå på efterskole ønskes af mange, der ikke har stort kendskab til skoleformen.

Man kan til stadighed diskutere, hvorvidt det er en god ide at hjemsende elever, men det er også vigtigt at kunne fastholde værdier som ærlighed, loyalitet og have tillid til, at rammer og tydelighed indebærer konsekvenser.

Ved de hjemsendelser, vi har haft, er det meget få gange, at der ikke har været et forløb forud for hjemsendelsen, og vi oplever i langt de fleste tilfælde et godt samarbejde mellem forældre og er, hvis eleven/forældre ønsker det, behjælpelig med til at finde nye muligheder for skole og uddannelse.

Inklusionstilbud

Vi har de seneste 3- 4 år arbejdet målrettet på at udvikle vores inklusionstilbud, som for skoleåret 2017-2018 har flg. ordlyd:

Grundlaget for vurdering af elevens behov

Uddannelsesvejlederne har gennemlæst elev- og forældrefokuspapirer og disse danner grundlag for hvilke elever, som kontaktes af uddannelsesvejlederne i løbet af maj måned.

Denne telefoniske kontakt danner videre grundlag for en evt. skriftlig inklusionsaftale.

Som udgangspunkt er det forældrenes og elevens egen vurdering i samråd med uddannelsesvejlederne, der danner grundlag for aftalen

Derudover kan der i vurderingen indgå fx udtalelser fra tidligere skole og beskrivelse af tidligere foranstaltninger, skolens egne test af eleven, vurdering fra fx PPR .

Beskrivelse af eleven og elevens behov

Følgende punkter kan være relevante at gøre rede for:

- Fagligt standpunkt
- Hvilke vanskeligheder?
Faglighed, koncentration, struktur, specifikke fag, lektier, refleksionsevne, abstraktionsniveau
- Sociale kompetencer – det sociale liv
- Generel trivsel
- Personlig og følelsesmæssige udvikling
- Andet?
- Dokumentation fx PPR-rapport, udredning, beskrivelser, udtalelse fra nuværende skole omkring problem

Målsætning for eleven

Forventning til udbyttet af skoleåret med særlig henblik på inklusionstilbuddet

Uddannelsesparathed

Mindset

Inklusionstilbud

- Særligt tilrettelagt undervisning fx 2 aftener om ugen a 1 times varighed
- Støtte i forbindelse med lektiehjælp
- To-lærerordning i de boglige timer
- Ekstra individuelle samtaler (kontaktlærer, faglærer, inklusionstovholder)

Plan for evaluering

Uge 40 evalueres forløbet (elev – inklusionstovholder) Konklusionen kommunikerer til forældre

Uge 45 afholdes samtale med forældre, elev og inklusionstovholder

Uge 50 genevalueres forløbet (elev – inklusionstovholder) Konklusionen kommunikerer til forældre

Uge 2 afholdes samtale med forældre, elev og inklusionstovholder

Mellem skriftlig og mundtlig eksamen: endelig evaluering (elev – inklusionstovholder) Konklusionen kommunikerer til forældre. Evt. overlevering til kommende uddannelse.

Vi har de sidste to skoleår haft mellem 12 og 16 elever, der har modtaget vores inklusionstilbud om aftenen i stilletimen.

Nogle elever har deltaget 1 aften, nogle har deltaget 2 aftener.

De fleste aftaler har været på plads inden skoleårets start, men nogle aftaler er også justeret og oprettet i løbet af året.

Derudover har en gruppe på 4-8 elever haft ekstra support til brug af deres it-oplæsningsværktøj på computeren.

Vi har i skoleåret 2016-2017 haft gode erfaringer med at benytte undervisningsassistenter som en slags 2-lærerordning. Vi har dels benyttet os af en udvekslingsstudent, "frivillig undervisningsassistent" samt en af vore egne lærere.

Elevernes evalueringer af vores tilbud kan sammenfattes på flg. vis.

- Det er dejligt og trygt at være i mindre grupper
- Lærerigt at kunne forberede/efterbearbejde stoffet fra klassen
- Faglig udvikling – blevet uddannelsesparat/mere uddannelsesparat
- Dejligt at have mulighed for ekstra lektiehjælp
- Dejligt at være i et andet "hyggeligt" lokale
- Kan være svært at koncentrere sig fra 18.30 – 19.30

Inklusionstovholdernes evalueringer

- Godt med mindre grupper – vær opmærksom på, at der ikke må være for store hold, så mister vi nærvær og koncentration
- Ikke alle kolleger er gode til at orientere om, hvad der arbejdes med på klassen
- En udfordring at finde frem til de egentlige læringsmæssige udfordringer for den enkelte elev
- Godt at tilbuddet er delt op i fag med en faglærer
- Super når man "møder sine egne" elever
- Bedst, når man som gennemgående voksen, kan være der hver aften

Fælles drøftelser/gruppedrøftelser på aftenlærermøde/innovationsmøde marts 2017

- Bør inklusionseleverne ud i klasserne i stedet for at samle dem – fordel og ulemper?
- Vigtigt at lærerne har faglig indsigt i hjælpemidler
- Kan inklusion ligge på et andet tidspunkt end i stilletimen
- Lyt til elevernes råd om placering og rammer?
- Skal vi lave en inklusionsklasse? – fordele og ulemper
- Godt at vi har samlæsning – fordele og ulemper
- Vi kunne i højere grad udnytte vores skemastruktur til mere niveaudelt undervisning?
- Kunne vi friholde inklusionselever for tysk? – betydning for klassestruktur?
- Vi skal videreudvikle det vi har
- Fastholde faglærerens ansvar og samarbejde med inklusionstovholder

Sammenfatning om inklusion

Ud fra ovenstående arbejder vi målrettet på at skabe gode muligheder for at hjælpe de elever, der kræver et ekstra tilbud. Vi er til stadighed opmærksomme på, hvordan vi udvikler og forbedrer tilbuddet, og i skoleåret 2017-2018 er der nedsat en gruppe til at lave et eftersyn på den boglige undervisning og dermed på vores skemastruktur mm. Ovenstående vil blive en del af dette arbejde

Hvem og hvad peger vi på? Hvor peger vi hen?

Gennem vore mange drøftelser i de forgange år er det helt tydeligt, at vi gerne vil bidrage til arbejdet med det sociale charter – vi er optaget af at gøre vores arbejdet ordentligt og bidrage til at løfte et socialt ansvar, således at efterskoleformen kan blive et tilbud til alle danske unge!

Ledelsesovervejelser - sammenfatning

Generelle betragtninger:

Vi har allerede øje for mange ting og forsøger at skabe en sammenhæng og et overblik i vores pædagogik og daglige struktur.

Tydelighed – leve op til det vi siger, vi gerne vil

Vigtigt med tydelige tovholdere i dette arbejde – i vores tilfælde afdelingsleder og viceforstander

Det er vigtigt, at eleverne har viden og indsigt i, hvorfor vi gør, som vi gør og med hvilke formål – at de kender vores værdier og værdigrundlag, og vi samtaler om disse værdier

Vi søger altid at være åbne og informere om de udfordringer, de enkelte elever måtte have – denne åbenhed er med til at fremme tolerance og accept.

Når vi møder andre skoler bliver vi klogere på os selv. Det er i dette møde vigtigt at fastholde kernen og værdierne, men også samtidig se på vaner og stille spørgsmål.

Elever med anden etnicitet kommer ikke af sig selv – vi skal være opsøgende!

Lærerkompetencer

Vigtigt at

- vi kan være forberedte på de elever, der kommer
- vi skal være åbne og skabe transparens til de andre elever
- vi skal opsøge viden om forskellige diagnoser – fx fælles oplæg fra eksperter evt. efteruddannelse
- vi agerer som professionelle voksne og ikke som fagpersoner inden for behandling
- vi skaber mulighed for supervision – enten intern eller med hjælp udefra om nødvendigt
- at have et tæt forældresamarbejde, hvis muligt

I vores daglige arbejde møder vi disse elever, og vi drøfter hvilke elevtyper/forudsætninger, vi hver især gerne vil arbejde med, og hvad vi er gode til samt hvad vi gerne vil blive dygtigere til.

Der viser sig et meget bredt billede, og det var interessant at høre vores forskellige bevæggrunde for vores tanker og holdninger.

Vi skal være opmærksomme på efteruddannelse og viden om konkrete emner samt i endnu højere grad afholde interne kurser (fx intervention, kurser i samtalestrategier, oplæg om selvskade mm)
Vi skal gøre os klart, at etniske elever og flygtninge kræver en særlig indsats/kompetencer, og der skal afsættes ekstra ressourcer – vi er klar!

Økonomi

Vi arbejder på en ny model for den individuelle elevstøtte

Samarbejde - nye kontakter - netværk

Vi har i foråret 2017 søgt at skabe netværk på forskellig vis, som har udmøntet sig i to tiltag:

1. Sprogcenter i Århus, Kontakt til Andreas, besøg af 2 familier – desværre blev vi ikke valgt!
2. Sammen med UU-Vejle, Sprogskolen, Vejle kommune og efterskolefællesskabet i Vejle kommune, søger KS at skabe et netværk og dermed få viden og indsigt i vores lokalområde om unge med anden end dansk etnicitet.

Pædagogik og struktur

Vigtigt at alle ansatte/bestyrelsen er en del af tænkningen

Forsat fokus på at mindske frafald - kan vi gøre endnu mere?

Hjemsendelse - skal og kan det undgås - hvordan formulerer vi regler/konsekvenser?

Fastholde at være en fhv. lille skole

Medborgerskab og kontaktlærerarbejdet er en central nerve i vores efterskolepraksis

Fastholde og udvikle vores interne supervision

Holde 2 pladser ledige indtil maj måned til etniske unge

Overveje vore rammer for den boglige undervisning – eftersyn vil ske i 2017-2018

Overveje rammer for vores inklusionstilbud

Afslutning

Når Efterskoleforeningen peger på tre gennemgående principper (Tilgængelighed, Fællesskab og Gennemsigtighed) er det vores overbevisning, at vi i stor udtrækning forsøger at drive efterskole ud fra disse principper.

På Ågård Efterskole sættes følgende ord i centrum for det grundtvigske livssyn: Holdning, frisind og fællesskab, og vi forsøger, at disse ord skal udleves.

At være en fri skole og samtidig være åben for alle kan have en indbygget modsætning i sig, men de krav og forventninger, vi stiller til de unge, er, at de skal ville noget med deres liv og den udvikling skal foregå inden for tydelige rammer og værdier.

Sætter vi barren for højt, når vi kræver, at alle boglige fag er obligatoriske, og alle skal have gymnastik og morgenløb?

Nej, på Ågård skal man ikke på forhånd være dygtig, men man skal have lyst til at udvikle sit mindset og på denne måde bruge sine egne potentialer på bedste vis til gavn og glæde for sig selv og fællesskabet!

Og ja, vi kan gøre en endnu mere målrettet indsats, som de forskellige tanker i denne selvevalueringsrapport peger på.

Vi arbejder videre!

Kirsten Storgaard
30. maj 2017

Bilag

- 1. Fokuspapirer – både elev og forældre**
- 2. Inklusionstilbud**
- 3. Brainstorm og samtale om diversitet**